



DOMÁCÍ NÁSILÍ

MUDr. Eva Vaníčková, CSc.

Ústav zdraví dětí a mládeže

3. lékařská fakulta

Univerzita Karlova



Definice DN

Domácí násilí je fyzické, psychické, sociální nebo sexuální mezi blízkými osobami, ke kterému dochází opakovaně v jejich soukromí - skrytě mimo kontrolu veřejnosti; intenzita násilných incidentů se stupňuje a vede ke ztrátě schopností včas tyto incidenty zastavit a efektivně vyřešit narušený vztah.



KLÍČOVÉ ZNAKY DN

- 1. Opakování a dlouhodobost** – z jednoho útoku jakéhokoli charakteru ještě nelze určit, zda jde o domácí násilí. Může to však být jeho začátek.
- 2. Eskalace** – od urážek se stupňuje k psychickému snižování lidské důstojnosti až k fyzickým útokům a závažným trestným činům ohrožujícím zdraví a život.
- 3. Jasně a nezpochybnitelné rozdělení rolí osoby ohrožené a osoby násilné** – domácí násilí nejsou vzájemná napadání, hádky, rvačky, spory, kde se role osoby násilné a osoby ohrožené střídají.
- 4. Neveřejnost** – probíhá zpravidla za zavřenými dveřmi bytu či domu, stranou společenské kontroly.

Musí být splněné všechny 4 charakteristiky.



JEDEN CÍL DN

Cílem DN je získat a udržet
si moc a kontrolu
nad svým
partnerem/partnerkou.



TYPY DN DLE JOHNSONA

- Oba partneři používají násilnou komunikaci.
- Intimní terorismus je celkový způsob kontroly jednoho partnera druhým.
- Násilný odpor je sebeobranou proti zneužívání partnerem.
- Vzájemné násilné ovládání (velmi vzácné), kdy oba bojují o kontrolu.
- Situační párové násilí je nejčastější a vyplývá z konfliktů a stupňování argumentů (nejde tak moc o kontrolu).



PSYCHICKÉ FORMY DN

- * **zastařování a pronásledování** – demonstrace tělesné síly, předvádění zbraní, pronásledování
- * **zvýšená kontrola** – kontrola pohybu, programu, osobních věcí, pošty
- * **kritizování a ponižování** – vulgarity, zesměšňování, snižování odmítání komunikace, přehlížení potřeb a přání, pomluvy
 - * **vyhrožování a vydírání** – vyhrožování bitím, vyhozením z bytu, sebevraždou, vydírání přes společný čas, děti nebo vnoučata
- * **verbální útoky**
- * **citové vydírání**
- * **odmítání komunikace**



TĚLESNÉ FORMY DN

*** facky, rány, bití předmětem**

*** kopání, tlučení hlavou např. o stěnu**

*** rdoušení**

*** tahání za vlasy, vytrhávání vlasů**

*** odepření spánku**

*** odepření vody, potravin, léků**

*** nucená konzumace alkoholu, drog ...**



SOCIÁLNÍ FORMY DN

- * izolace od příbuzných, přátel...
- * zákaz přijímat návštěvy
- * kontrola kontaktů a komunikace
- * rozhodování o zaměstnání, aktivitách ve volném čase
- * ekonomické formy násilí – zadržování peněz, vynucování přístupu k fin. zdrojům, přepsání bytu a majetku



SEXUÁLNÍ FORMY DN

- **Vynucený sex nebo vynucená sexuální aktivita.**
- **Využití tělesné síly k účasti na sexuální aktivitě.**
- **Zneužití osoby, která není schopná komunikace (pod vlivem alkoholu, drogy, nemoci, postižení).**

RIZIKOVÉ FAKTORY

DOPROVÁZEJÍCÍ VZNIK DN

- * emoční nezralost a nízká sebeúcta násilné osoby
- * mrzoutství násilné osoby
- * závislost na partnerovi
- * zdravotní postižení, duševní nemoc
- * nezvládnuté rodičovství a výchova dětí
- * stres, frustrace, neschopnost řešit problémy na straně agresora a nedostatečně zvládaná zátěž
 - * psychopatická osobnost
 - * generalizovaná agresivita
 - * přenosy násilí – mezigenerační cyklus



CHARAKTERISTIKA PACHATELŮ DN

- **vztahovačnost**
- **obviňování druhých za nespokojenost**
- **extrémní žárlivost (touha po svatbě)**
- **morální nezralost**
- **zvýšená potřeba kontroly a uplatňování moci v partnerském vztahu**
- **manipulativní chování**
- **negativní postoj k druhému pohlaví**



OSOBNOST DR. JEKYLLA A PANA HYDE

- **umí vzbudit sympatii**
- **umí vzbudit soucit**
- **má osobní kouzlo, šarm**
- **rozpor v chování doma a na veřejnosti**
- **využívá slabosti druhého**
- **umí dobře odhadnout sociální situaci, ale neumí se vcítit**
- **soft agrese: ponižování, výsměch apod.**



PŘÍČINY DN

- vzniká v důsledku ztráty kontroly chování
- je strategií k ovlivnění chování druhých s cílem zisku osobního prospěchu
- je naučené chování (stereotypy rolí v rodinné komunikaci, kulturní vlivy)
- vede k udržování „nadvlády“ hlavy rodiny jako pozůstatek patriarchální společnosti
- pomáhá uplatňovat moc v rodinné komunikaci



REAKCE NA NÁSILÍ ZE STRANY BLÍZKÉ OSOBY

- **stálý stres a strach z opakování**
- **pocit, že ztratí přízeň násilné osoby**
- **pocit, že důvodem násilí blízké osoby jsou jen chyby oběti**
- **neuvědomování si skutečných následků násilného chování ze strany blízké osoby**
- **„slepotu“ vůči nebezpečí, které může v budoucnu hrozit (ohrožení života, majetku)**
- **pocit, že nikdo nemůže pomoci**



EPIDEMIOLOGIE DN

- **Obětí zabití intimním partnerem jsou ze $\frac{3}{4}$ ženy.**
- **70 % žen a 30 % mužů má zkušenost s nějakou formou DN (světový průzkum).**
- **Násilí ze strany muže mívá za následek těžší poranění.**



CYKLUS DN

- 1. přípravná fáze** – špatná komunikace, napětí, strach
- 2. epizoda násilí** – zneužití incidentu či problému k výbuchu hněvu a násilí
- 3. fáze doznívání** – násilník prožívá pocity studu, lítosti a smutku, oběť odpouští



ZÁSADA Č. 1

Násilí mezi blízkými není normální.

Nikdo není povinen trpět.

Nikdo nemá právo jiného týrat psychicky ani fyzicky.

Oběť se nemá za co stydět. Vina je vždy a plně pouze na straně násilné osoby.

Nepomůže nechávat si své pocity pro sebe.

Je dobré o trápení s násilným chováním blízké osoby říct známým, přátelům, spolupracovníkům a příbuzným, na které je možné se spolehnout.



NUTNÝ KROK BEZ OHLEDU NA DALŠÍ ŘEŠENÍ

Každá osoba vystavená násilí ze strany blízké osoby by si měla vypracovat **bezpečnostní plán bez ohledu jak chce dál postupovat (určité limity, kroky, ultimata atd.).**



BEZPEČNOSTNÍ PLÁN

1. U důvěryhodné osoby uschovat náhradní klíče, ale i oblečení, důležité dokumenty, lékařské předpisy a nějaký peněžní obnos.

2. Uschovat jakýkoli důkaz o násilí (roztrhané oblečení, fotografie modřin a zranění atd.).

3. Zjistit si, kam se lze v nouzi obrátit o pomoc.

4. Říct někomu, co se vám děje!!!!

5. Pokud dojde ke zranění, vyhledat lékaře a požádat, aby vaši návštěvu zadokumentoval.

6. Poučte své děti a určete jim bezpečné místo v bytě nebo v okolí a ujistěte je, že není jejich rolí vaše ochrana.

7. Domluvit signál se sousedy – např. světlo venku je rozsvícené, zavolejte policii.



POMOC OSOBE OHROZENÉ DN

Základní rozhodnutí musí udělat sama ohrožená osoba, neměla by k němu být nikým nucena – musí být připravená na změny.

Je možné nabídnout východisko z beznadějné situace, slíbit podporu a konkrétní pomoc, ale nelze za nikoho rozhodovat.



VYKÁZÁNÍ AGRESORA ZE SPOLEČNÉHO OBYDLÍ

- Oprávnění rozhodnout o vykázaní ze společného obydlí a zákazu vstupu do něj učiní přivolaný policista okamžitě po vyhodnocení míry rizika.
- Rozhodnutí o vykázaní se vydává bez projednání věci a z úřední povinnosti.
- Vykázaná osoba odevzdá policistovi klíče a ten popř., zavolá lékaře pro poškozeného.
- Vykázaní trvá ode dne rozhodnutí 10 dní.



PRÁVA A POVINNOSTI VYKÁZANÉ OSOBY

Povinnost vykázané osoby:

- Zákaz vstupu do vymezeného prostoru.
- Zákaz navazování styku nebo kontaktu s ohroženou osobou.
- Odevzdat na místě všechny klíče od společného obydlí, které drží.

Právo vykázané osoby:

- Vzít si věci osobní potřeby, osobní cennosti a osobní doklady před odchodem.
- Vzít si věci nezbytné pro podnikání nebo výkon povolání, pouze jedenkrát v průběhu desetidenního vykázání a jen v přítomnosti policisty.
- Být policistou poučen o právech a povinnostech, o možnostech dalšího ubytování.
- Sdělit adresu pro doručování.
- Ověřit vykázání na tísňové lince 158.
- Vyzvednout si kopii úředního záznamu o vykázání.



OCHRANA DĚTÍ

- Povinnost policisty zjistit existenci dětí v rodině bez ohledu na jejich přítomnost.
- Sepsat zprávu, která musí být bezodkladně předána orgánu sociálně právní ochrany dětí.
- Byly-li děti přímo oběťmi nebo svědky DN je policista povinen zprostředkovat pomoc a poskytnout jim základní informace.



DN JE TRESTNÝ ČIN

- **Soudní proces**
- **Ochrana u soudu**
- **Právo na sociální zabezpečení**
- **Právo na odbornou pomoc, popř. krizový či azylový pobyt**



ZÁKLADNÍ PRAVIDLA KOMUNIKACE S TÝRANOU OSOBOU

- důvěra
- podpora
- respekt její svobodu rozhodnutí
- dokonalá znalost situace týrané osoby pro udělení konkrétní rady
- informace o dostupné pomoci
- pomoc sestavit bezpečnostní plán
- ochrana i vlastní bezpečnosti



TRESTNÍ OZNÁMENÍ

Trestní oznámení může podat každý občan ČR na kterémkoli:

- oddělení pořádkové služby Policie ČR
- na pracovišti Služby kriminální policie a vyšetřování okresního (nebo obvodního) ředitelství Policie ČR
- na státním zastupitelství

Policie ČR či státní zástupce nemůže odmítnout přijetí žádného trestního oznámení.

Trestní oznámení lze podat:

ústně do protokolu

písemně a to doporučeně poštou nebo osobním doručením do podatelny

Vždy je nutné si **vyžádat a uschovat doklad o jeho podání!**



OBSAH TRESTNÍHO OZNÁMENÍ

Kdo?

Totožnost účastníků: pachatel, poškozený, svědci.

Kdy?

Doba, kdy k události došlo nebo více událostí chronologicky seřazených.

Kde?

Místo nebo místa, kde k události nebo událostem došlo.

Jak?

Popis jednání všech zúčastněných osob a popis zbraní nebo použitých nástrojů.

Co?

Následky události, především škoda na zdraví a majetku.

Proč?

Motiv jednání pachatele.



PŘESTUPKOVÉ ŘÍZENÍ

**V oblasti domácího násilí se
přestupkové řízení týká např.
schválností, manipulativního jednání,
zneužívání postavení, šikanování
apod.**



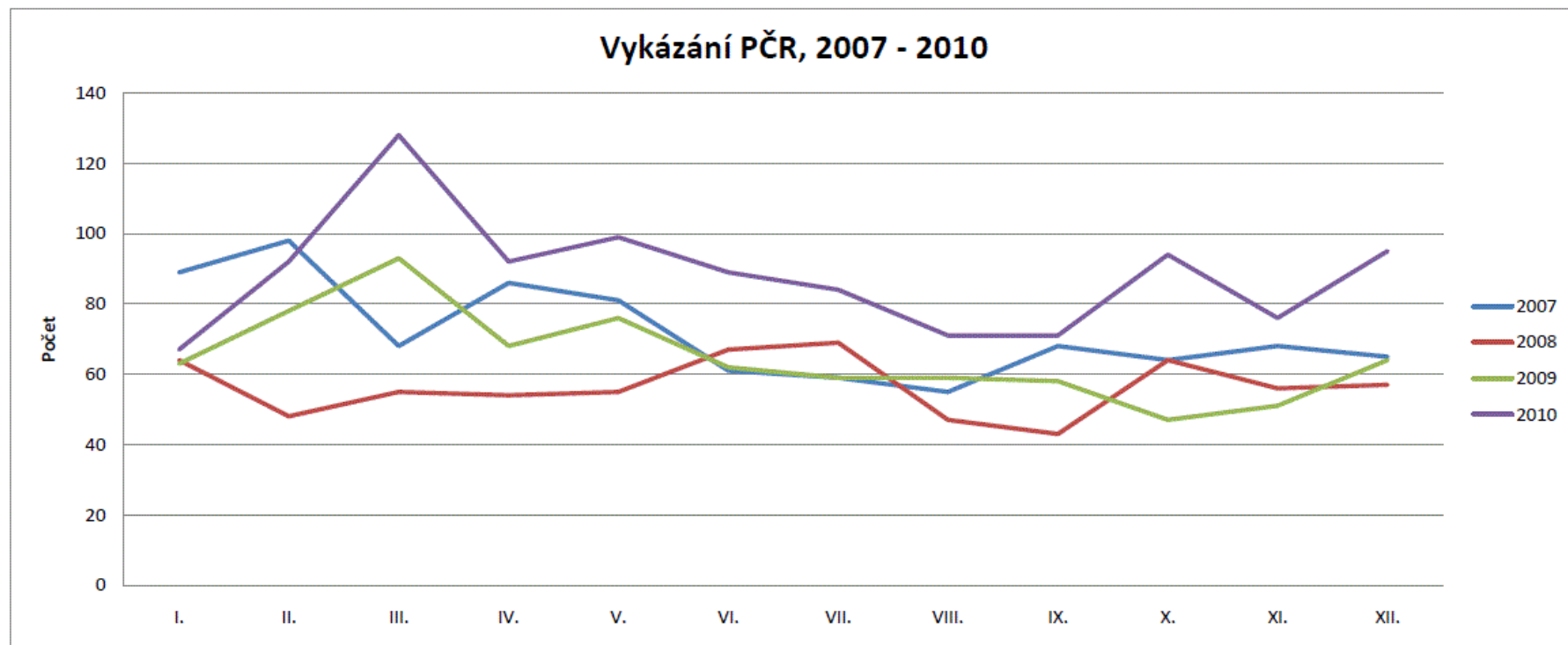
KAM SE OBRÁTIT O POMOC

- **DONA linka – nepřetržitá telefonická pomoc - tel. č. 2 51 51 13 13**
- Linky důvěry
- Azylové domy
- **Intervenční centra**

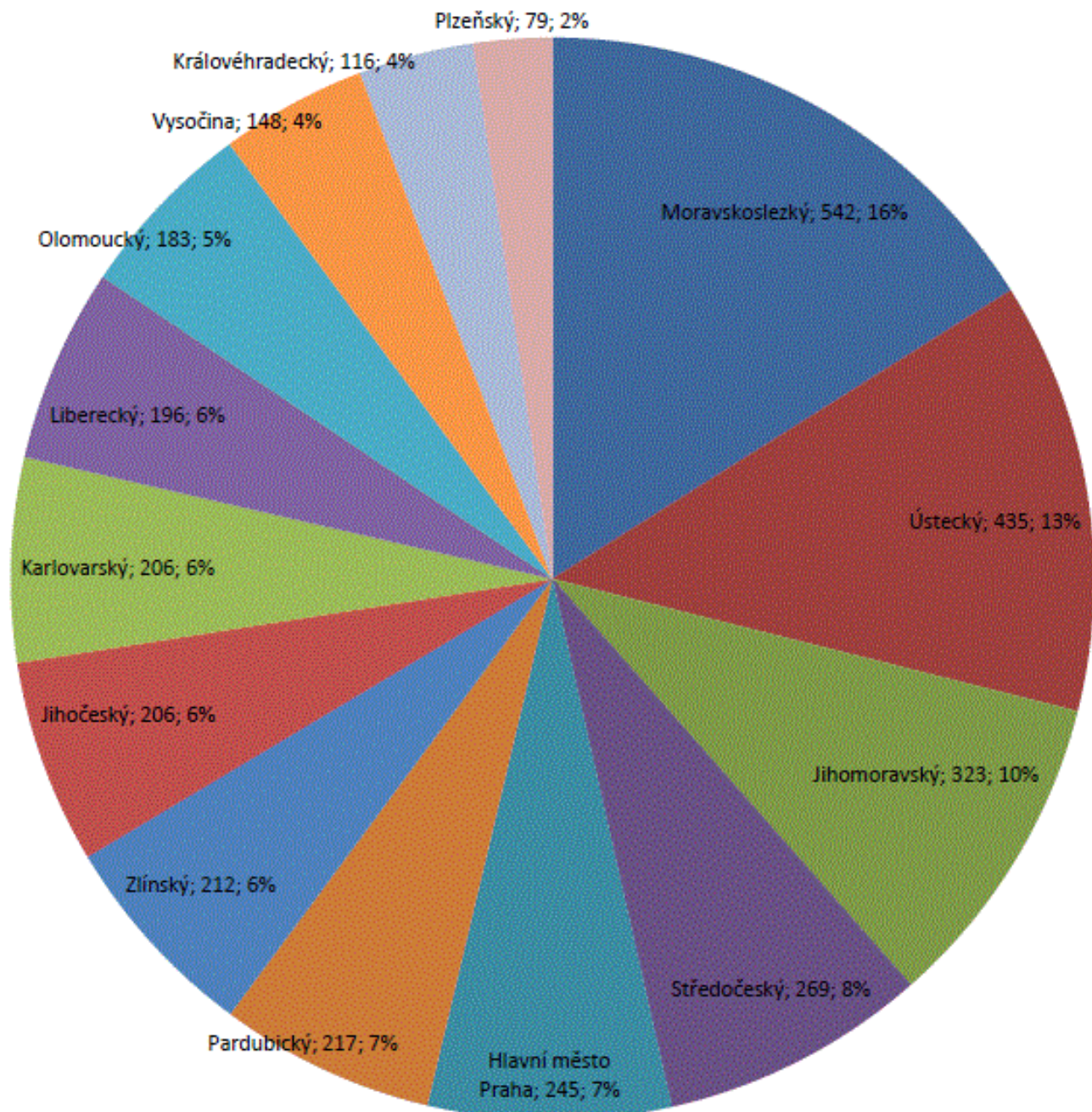
Vykazování v ČR v letech 2007 - 2010

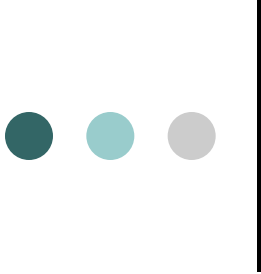
Vykazování v ČR - porovnání vývoje v letech 2007 - 2010

	I.	II.	III.	IV.	V.	VI.	VII.	VIII.	IX.	X.	XI.	XII.	Celkem	Průměr
2007	89	98	68	86	81	61	59	55	68	64	68	65	862	72
2008	64	48	55	54	55	67	69	47	43	64	56	57	679	57
2009	63	78	93	68	76	62	59	59	58	47	51	64	778	65
2010	67	92	128	92	99	89	84	71	71	94	76	95	1058	88



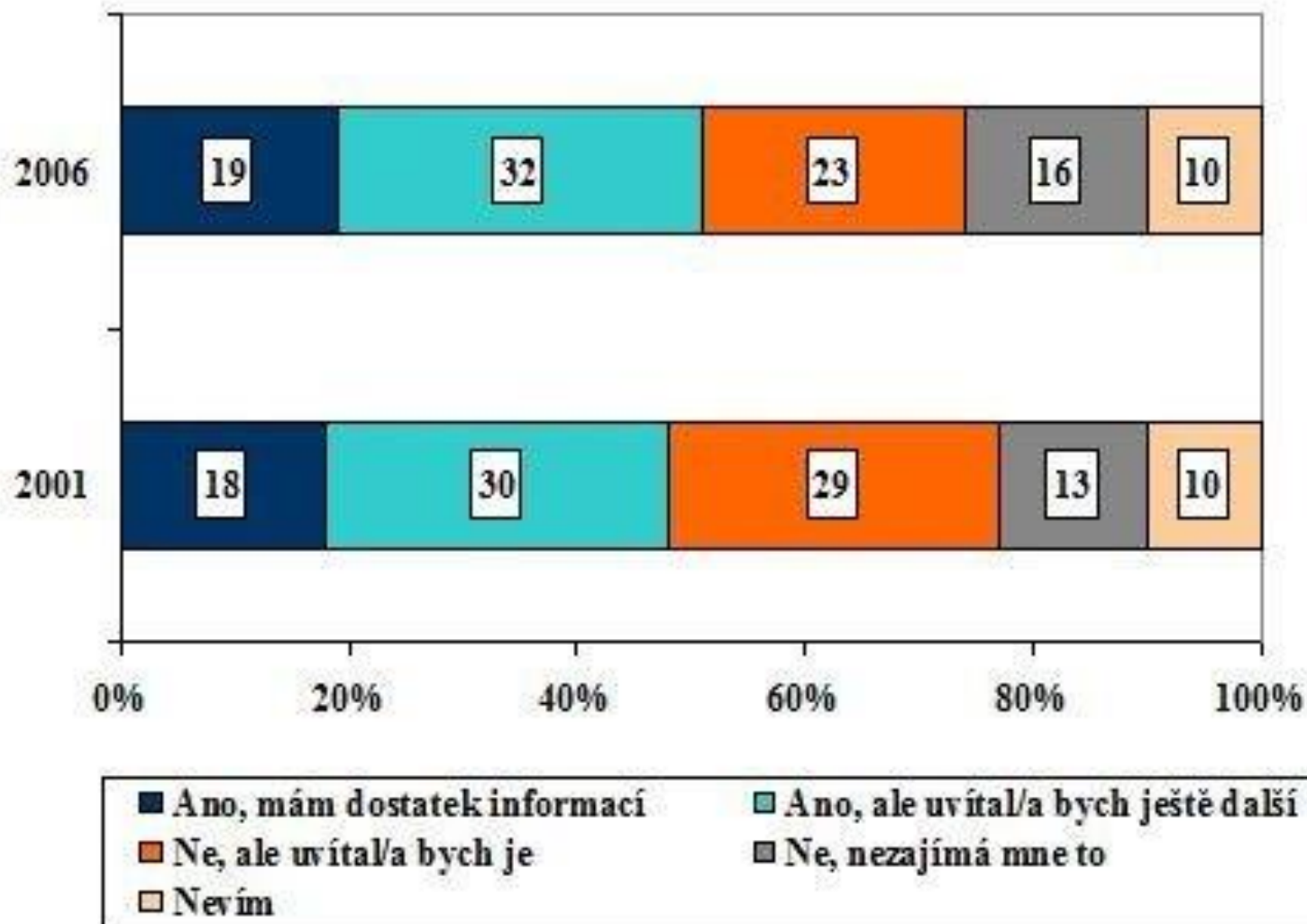
PREHEBYTOSTI VYKAZANÉ PŘI KRAJÍCH 2007-2010



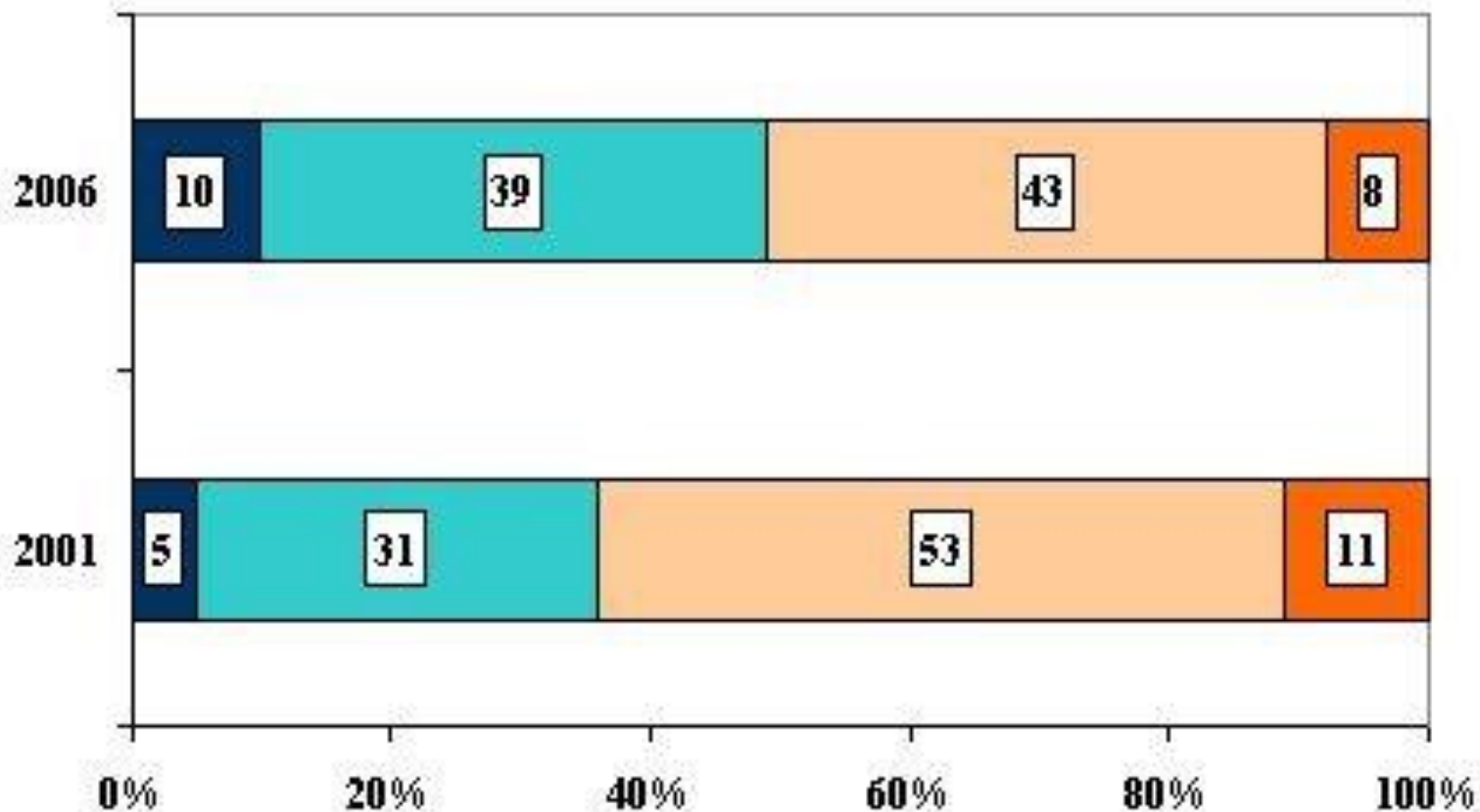


**Reprezentativní výzkum
agentury STEM
2001 a 2006
pro Bílý kruh bezpečí**

Informace jak postupovat proti DN

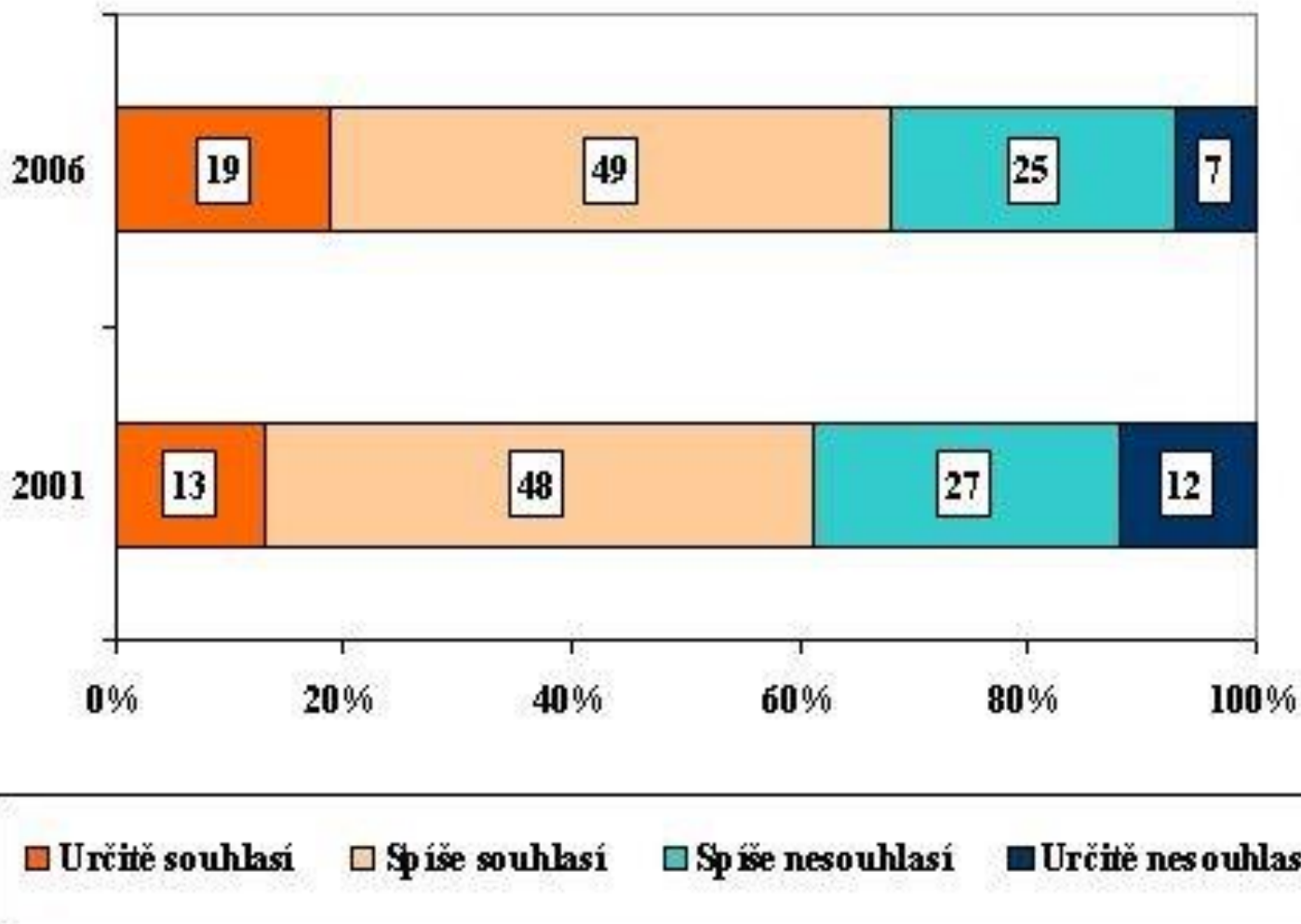


Napohled slušní lidé se DN nedopouštějí – souhlas s tímto mýtem

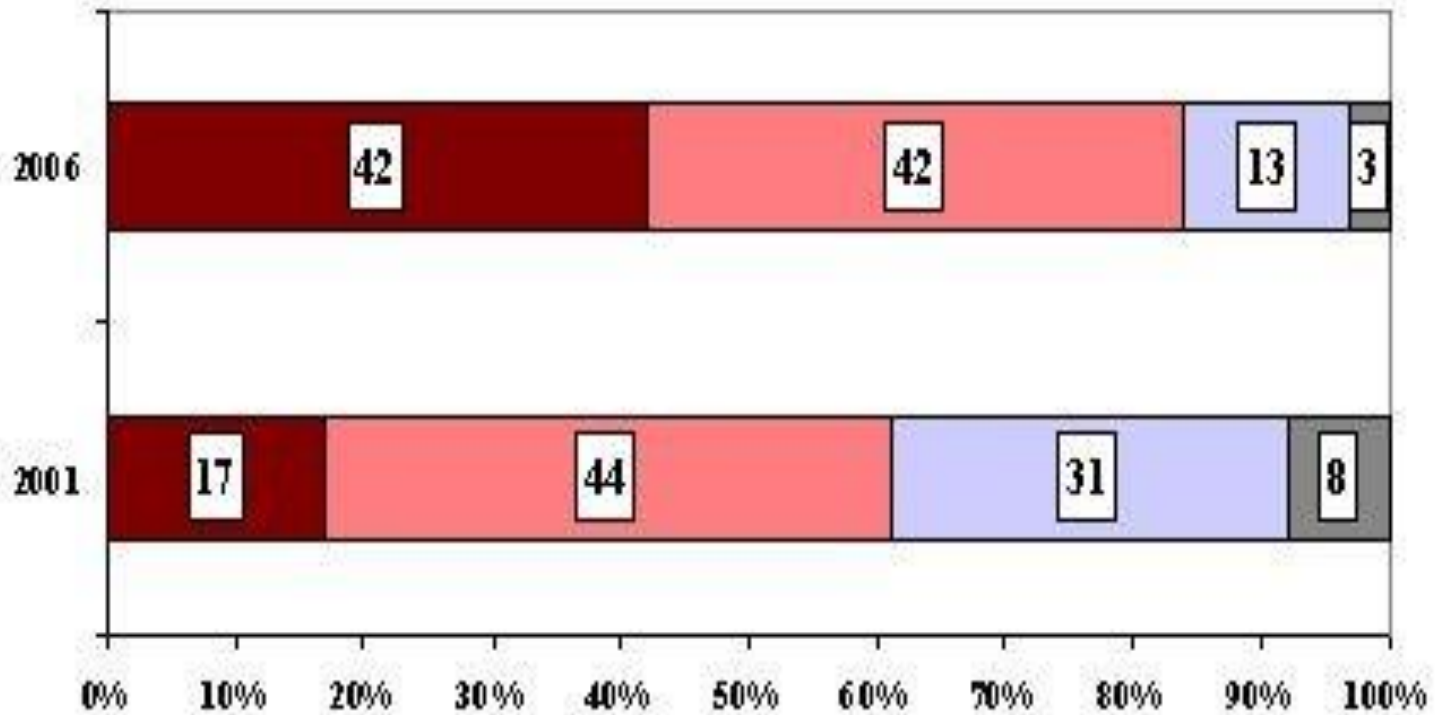


■ Určitě souhlasí ■ Spíše souhlasí ■ Spíše nesouhlasí ■ Určitě nesouhlasí

Oběti se stávají slabé a bojácné ženy - souhlas

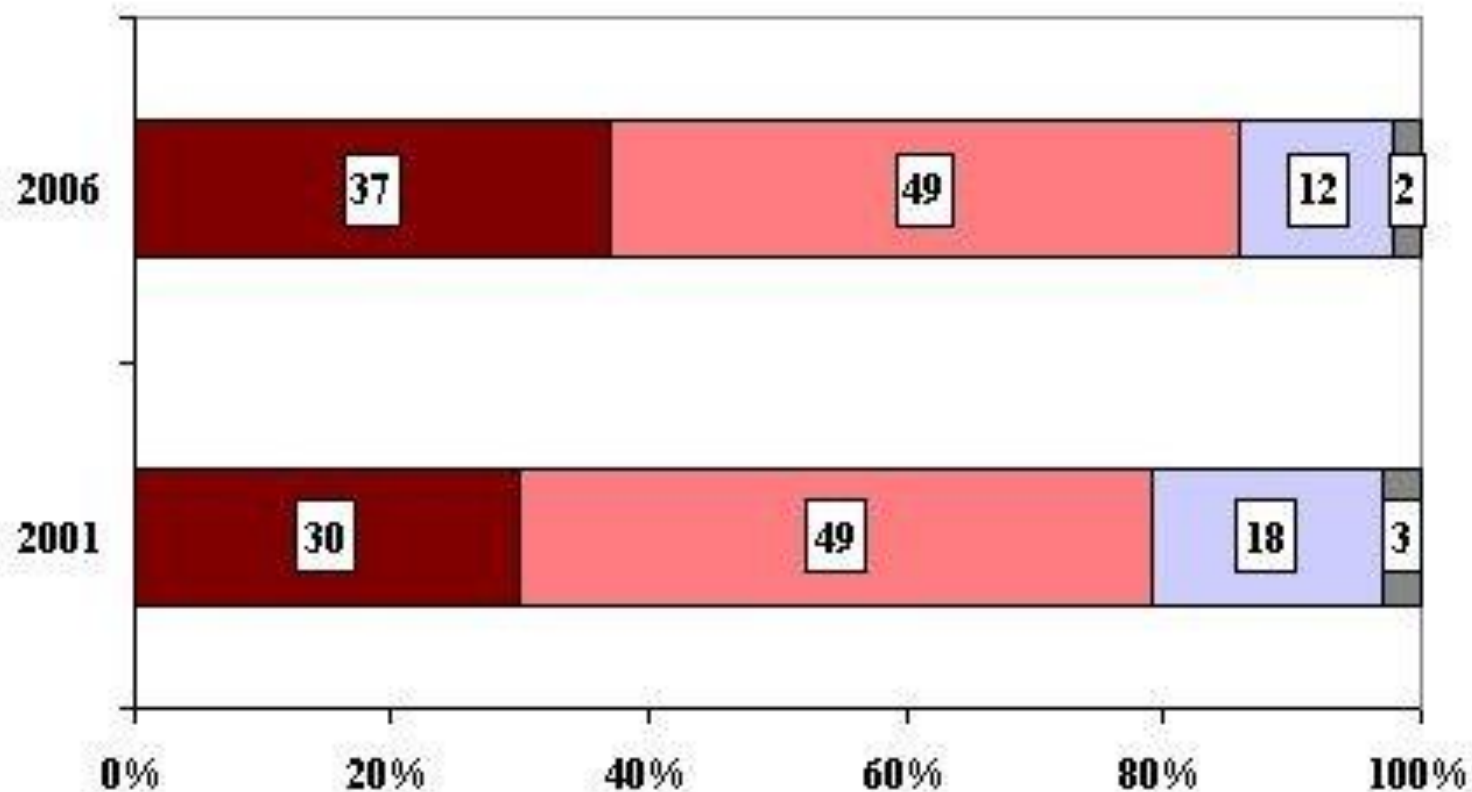


DN vnímá jako naléhavý problém



■ Určitě souhlasí ■ Spíše souhlasí ■ Spíše nesouhlasí ■ Určitě nesouhlasí

DN potřebuje zásah z okolí



■ Určitě ano

■ Spíše ano

■ Spíše ne

■ Určitě ne



Osobní zkušenost s DN

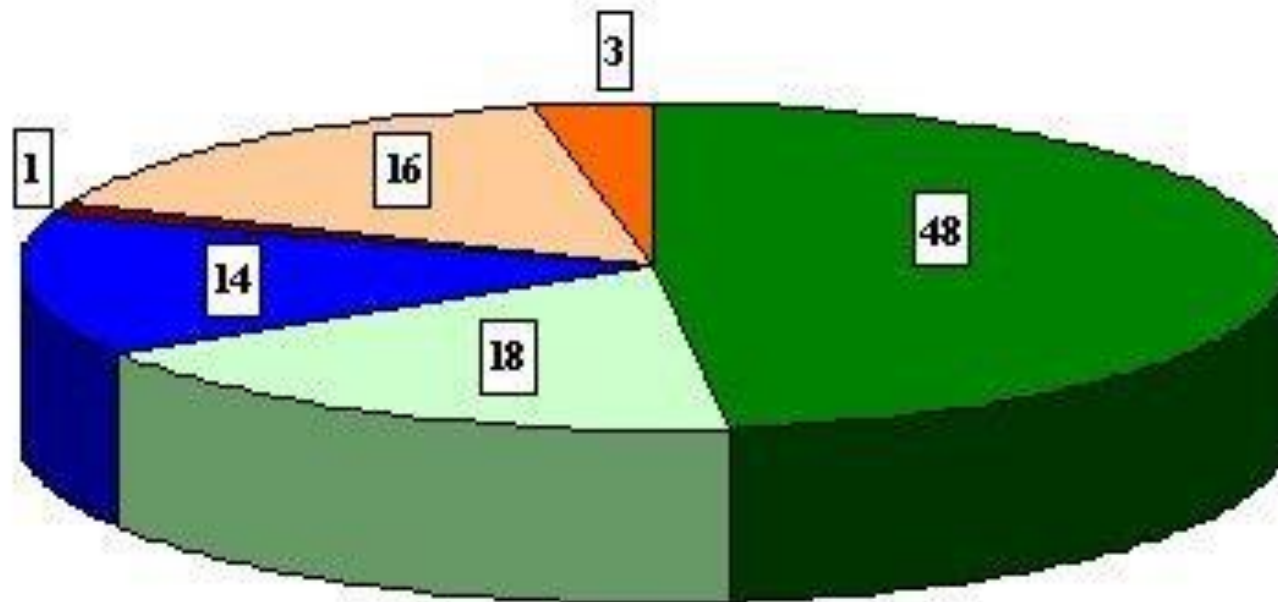
- uvádí v celé Evropě každá třetí žena, podle českých zdrojů až 40 % žen
- v posledních letech se hovoří o zkušenosti mužů s násilím čísla nejsou přesná, ale kvalifikovaný odhad se pohybuje kolem 15 %



NÁSLEDKY DOMÁCÍHO NÁSILÍ NA OBĚTECH

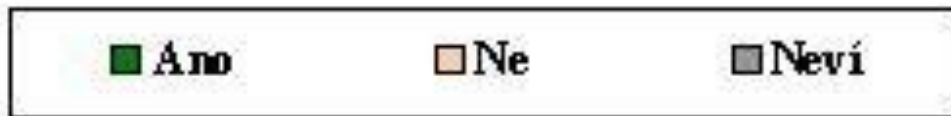
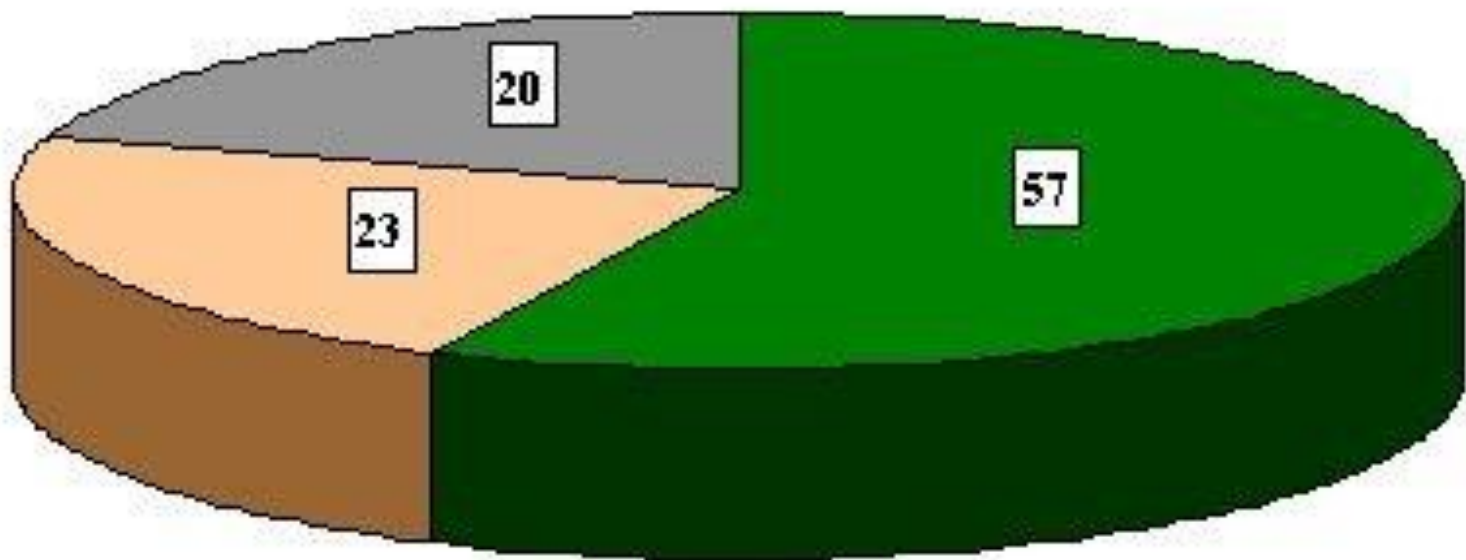
- úmyslně způsobené úrazy
- chronický stres
- rozmanité zdravotní problémy
- poruchy spánku
- útěk k cigaretám, alkoholu ...
- problémy v sociální sféře

Formy DN



- Kombinace fyzického a psychického
- Pouze fyzické
- Kombinace fyzického, psychického a sexuálního
- Pouze sexuální
- Pouze psychické
- Jiná kombinace

● ● ● Přítomnost dětí





DN ZAHRNUJÍCÍ DĚTI

1. **Syndrom zneužívaného a zanedbávaného dítěte**

- Tělesné týrání
- Sexuální zneužívání
- Psychické násilí
- Zanedbávání
- Systémové násilí

2. **Děti v roli svědků DN**

3. **Agresivní chování dětí**



VAROVNÉ ZNÁMKY U PŘEDŠKOLÁKŮ

- výrazná vzdorovitost**
- provokativní chování**
- neposlušnost a opoziční chování**
- vynucování pozornosti za každou cenu**
- problémy ve vztahu k vrstevníkům**
- poruchy pozornosti**
- hyperaktivita**
- impulzivita**
- přecitlivělost, zvýšená vnímavost**



NÁSLEDKY NA DĚTECH

- Přenos vzorců sociálního chování do dospělosti.
- Dlouhodobé důsledky v rovině psychického zdraví (deprese, sebevraždy, záměrné sebepoškozování, sociální patologie, posttraumatická stresová porucha).
- Funkční i organické změny v CNS – zvýšená sensitivita vůči stresu.
- Zhoršené tělesné zdraví.
- Problémy ve vztazích.



Děkuji za pozornost!

